

Überinstitutionelle Zusammenarbeit in der Göttinger eResearch Alliance

Timo Gnadt | SUB Göttingen | gnadt@sub.uni-goettingen.de

Daniel Beucke, Jan Brase | SUB Göttingen
Philipp Wieder | GWDG

Göttingen eResearch Alliance - Ausgangspunkt

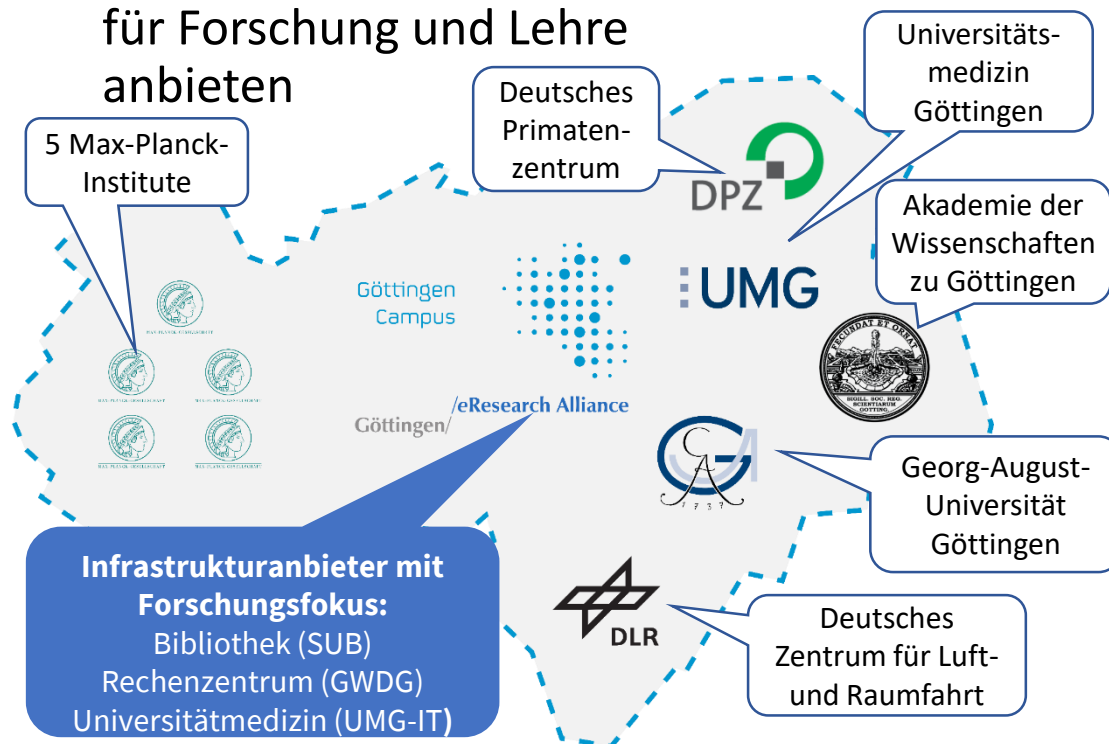
Strategische Ziele:

- Universität im Zuge der Digitalisierung bestmöglich aufstellen
- Nachhaltige Infrastruktur am gesamten Göttingen Campus für Forschung und Lehre anbieten

Umsetzung:

Bündelung der Kompetenzen der Infrastruktur-Dienstleister am Campus

- Lücken in der digitalen Infrastruktur identifizieren
- Schaffung einer effektiven Wissensinfrastruktur
- Erweiterung des Service-Angebotes für die mit digitalen Methoden betriebene Forschung



Projektphase 2014-2018

- Finanzierung von 5 VZÄs durch die Universität Göttingen
- Leitung:
 - Gesellschaft für wissenschaftliche Datenverarbeitung mbH Göttingen (GWDG)
 - Niedersächsische Staats- und Universitätsbibliothek (SUB)
- Partner:
 - Abteilung Forschung
 - Universitätsmedizin Göttingen (UMG) – Institut für Medizinische Informatik

Forschungsdaten-Leitlinie der Universität Göttingen (einschl. UMG)

Präambel:

Die Georg-August-Universität Göttingen verfolgt die Ziele, überlieferte Erkenntnisse kritisch zu bewahren, neues Wissen zu gewinnen und beides für Wissenschaft und Gesellschaft sowie folgende Generationen zugänglich und nutzbar zu machen. Das Management, die Sicherung, Aufbewahrung und nachhaltige Bereitstellung von Forschungsdaten müssen daher nach anerkannten Standards erfolgen und hohen Anforderungen genügen. Rechtliche und ethische Verpflichtungen sind zu beachten. Die Universität Göttingen erkennt an, dass die Umsetzung der Leitlinie die Situation und Besonderheiten der Fächerkulturen zu berücksichtigen hat.

Regelwerk:

1. Die Universität fördert und unterstützt den freien Zugang zu Forschungsdaten.
2. Forschungsdaten sind Daten, die im Zuge der Forschung gesammelt, beobachtet, simuliert, abgeleitet oder generiert werden.
3. Das Management von Forschungsdaten umfasst deren Planung, Erfassung, Verarbeitung, und Aufbewahrung. Es sichert den Zugang, die Nachnutzung, Reproduzierbarkeit und Qualitätssicherung aller Forschungsdaten, die wissenschaftlichen Ergebnissen zugrunde liegen.
4. Die Projektleiterinnen und Projektleiter sowie eigenverantwortlich Forschende sind i.d.R. für das Forschungsdatenmanagement ihrer Forschungsvorhaben verantwortlich. Sie sind insbesondere verpflichtet, die Einhaltung der guten wissenschaftlichen Praxis und der Fachstandards sicherzustellen.
5. Forschungsprojekte mit Forschungsdaten erfordern einen Datenmanagementplan, der u.a. die Zugangsrechte und -vorbehalte der Forschungsdaten darlegt.
6. Die Universität berät beim Forschungsdatenmanagement in Forschungsvorhaben von der Planung, über die Durchführung bis über das Vorhabensende hinaus und bietet geeignete Aus- und Fortbildung an.
7. Die Universität implementiert und unterhält eine Grundausstattung an Forschungsdateninfrastruktur und stellt damit eine angemessene Aufbewahrung und die technische Verfügbarkeit von digitalen Forschungsdaten sicher. Spezifische Anforderungen sind abzustimmen und ggf. zusätzlich zu finanzieren.
8. Die Speicherung und Archivierung digitaler Forschungsdaten erfolgt in der IT- und Informationsinfrastruktur der Universität oder in anerkannten externen oder internen Fachrepositorien.
9. Die Universität und ihre Wissenschaftlerinnen und Wissenschaftler beachten beim Forschungsdatenmanagement ethische, datenschutz- und urheberrechtliche oder geheimhaltungswürdige Belange. Die Prüfung der Forschungsdaten im Sinne des Arbeitnehmererfindungsgesetzes sowie vertraglicher Vereinbarungen bleibt hiervon unberührt.
10. Bei einer Übertragung von Nachnutzungs- oder Veröffentlichungsrechten soll darauf geachtet werden, dass die Daten für wissenschaftliche Zwecke frei verfügbar bleiben.

Nachhaltiger Betrieb seit 2018

- **Strategisches Ziel:** Campus Göttingen im Bereich digitale Forschung nachhaltig stärken
- **Finanzielle Ausstattung:**
 - 3 VZÄs durch Universität
 - In-kind contribution durch GWDG, SUB z.B. über Koordination
 - Weitere Stellen durch Beteiligung bei Drittmittelprojekten (z.B. in INF-Projekten von SFBs) sowie eigene Drittmittelaktivitäten
- **Ergänzung durch Expertise bei Campuspartnern**

Göttingen eResearch Alliance - Organisatorisches Setting

Gremien

Externer Beirat

5 international
renommierte ExpertInnen
(Treffen jährlich)

eResearch Rat

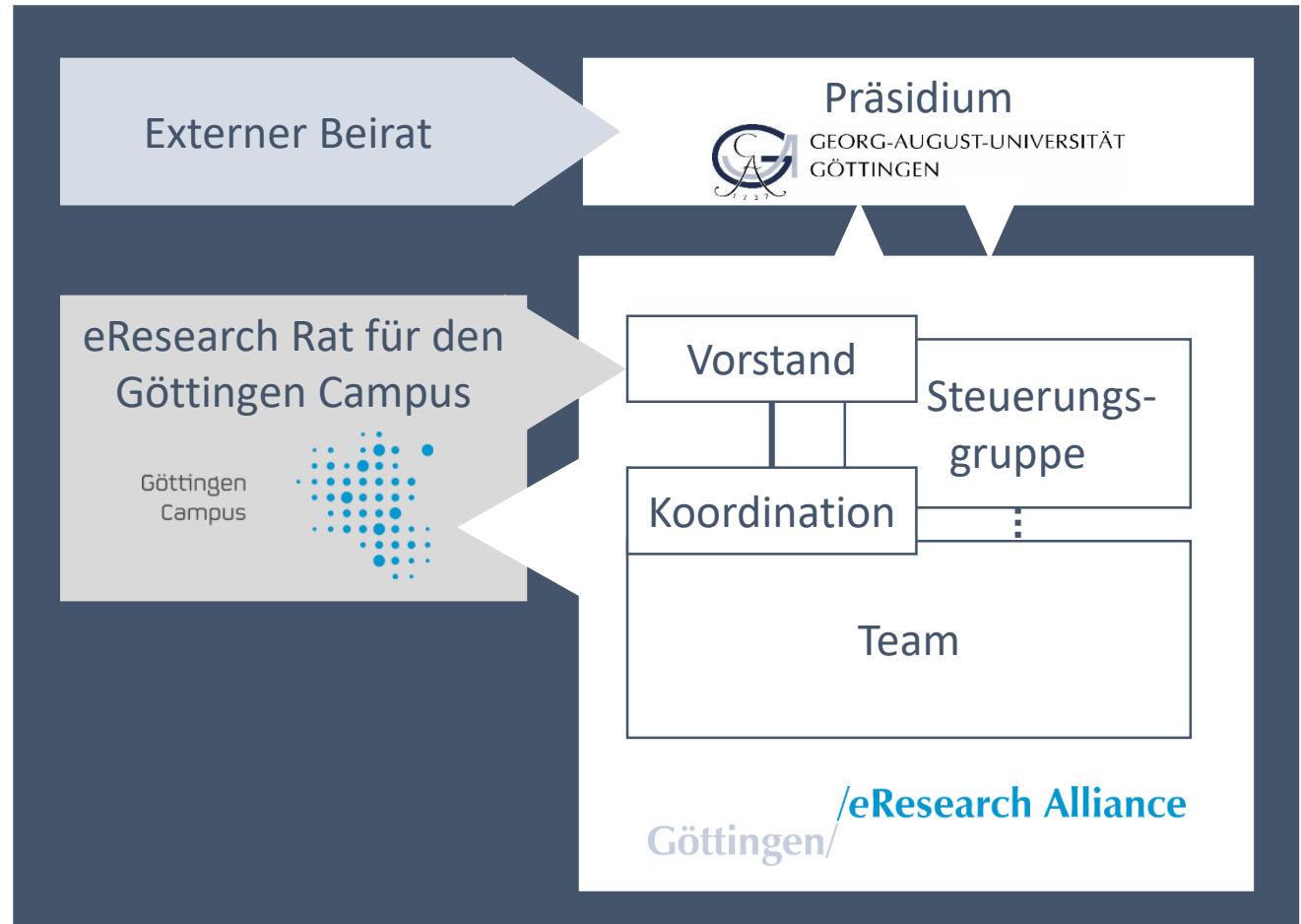
30 Angehörige aller
Forschungseinrichtungen
am Campus mit eResearch
Erfahrung
(Treffen halbjährlich)

Steuerungsgruppe

13 (Leitende) Angestellte
von GWDG, SUB, Abteilung
Forschung, UMG (Med. Inf.)
(Treffen monatlich)

Team & Koordination

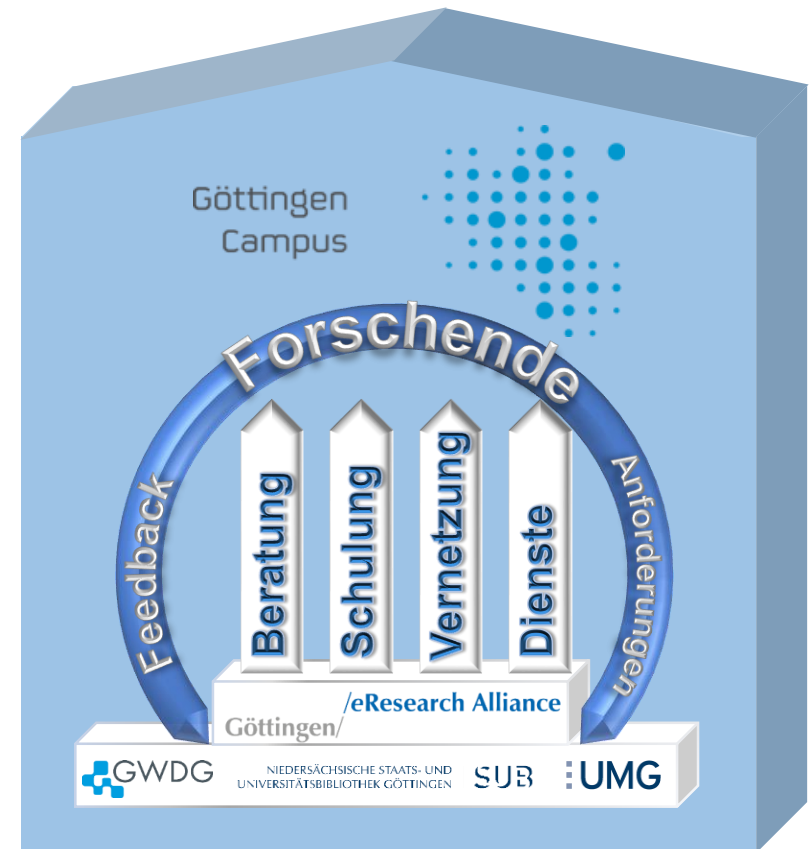
7-10 Teammitglieder & 2
Koordinatoren
(Treffen wöchentlich)



Angebotsübersicht

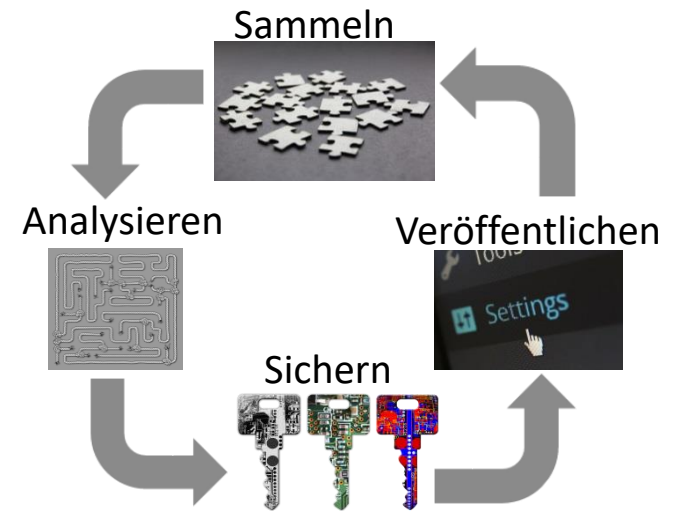
Aufgaben:

- Zentraler Kontaktpunkt, Service-Vermittler und –Anbieter für eResearch bezogene Themenstellungen
- Anbieter von Schulungen zum Forschungsdatenmanagement
- Vernetzung auf verschiedenen Ebenen zur Förderung der Initiative für den Campus (lokal, national & international)
- Entwicklung von Dienstleistungen und Software-Komponenten



Beratungen

- Forschungsdatenmanagement
 - Erhebung / Sammlung
 - Analyse
 - Sicherung
 - Veröffentlichung
- Campus-Infrastruktur
 - Expertisen
 - Serviceangebote



Digitale Werkzeuge

In der Niedersächsischen Bibliothek kooperieren wir mit verschiedenen Projekten digitale Werkzeuge, um die BibliotheksbenutzerInnen bei der Forschung zu unterstützen.

- Dokumentbetrachter
- Bilderdatenbank GoPix
- Goobi - Digital Library Metadata
- Resource Oriented Presentation

Speicherdienste

- Backup
- Archivierung
- OWS CloudPlan PRO
- Filecenter
- OWS Cloud Share
- OWS OneCloud
- Cryptshare

E-Mail & Kollaboration

- E-Mail Services (MS Exchange 2010)
- Spam- und Virenbekämpfung
- Mailgruppen
- MS Sharepoint
- Projektmanagement Services
- Etherpad
- Skype/Text
- Rocket Chat
- Orti.de

IT-Sicherheit

- Sicherheitsaudit eines Netzwerkes
- Public Key Infrastructure (PKI)
- Audits/Erneuerung/Auslastungs-Info
- Virenschutz (Desktop/Update Services)

Anwendungssysteme

- Parallele Speicher (PDS)
- High Performance Computing
- Standardisiertes Applikationsumfeld
- Datenbankdienst Oracle
- Datenbankdienst MySQL
- Datenbankdienst PostgreSQL
- Benutzungs-/Registrierungssysteme
- Frageverwaltung
- Online Umfragen
- Bestandteile Programme
- Materialprogramme
- Applet

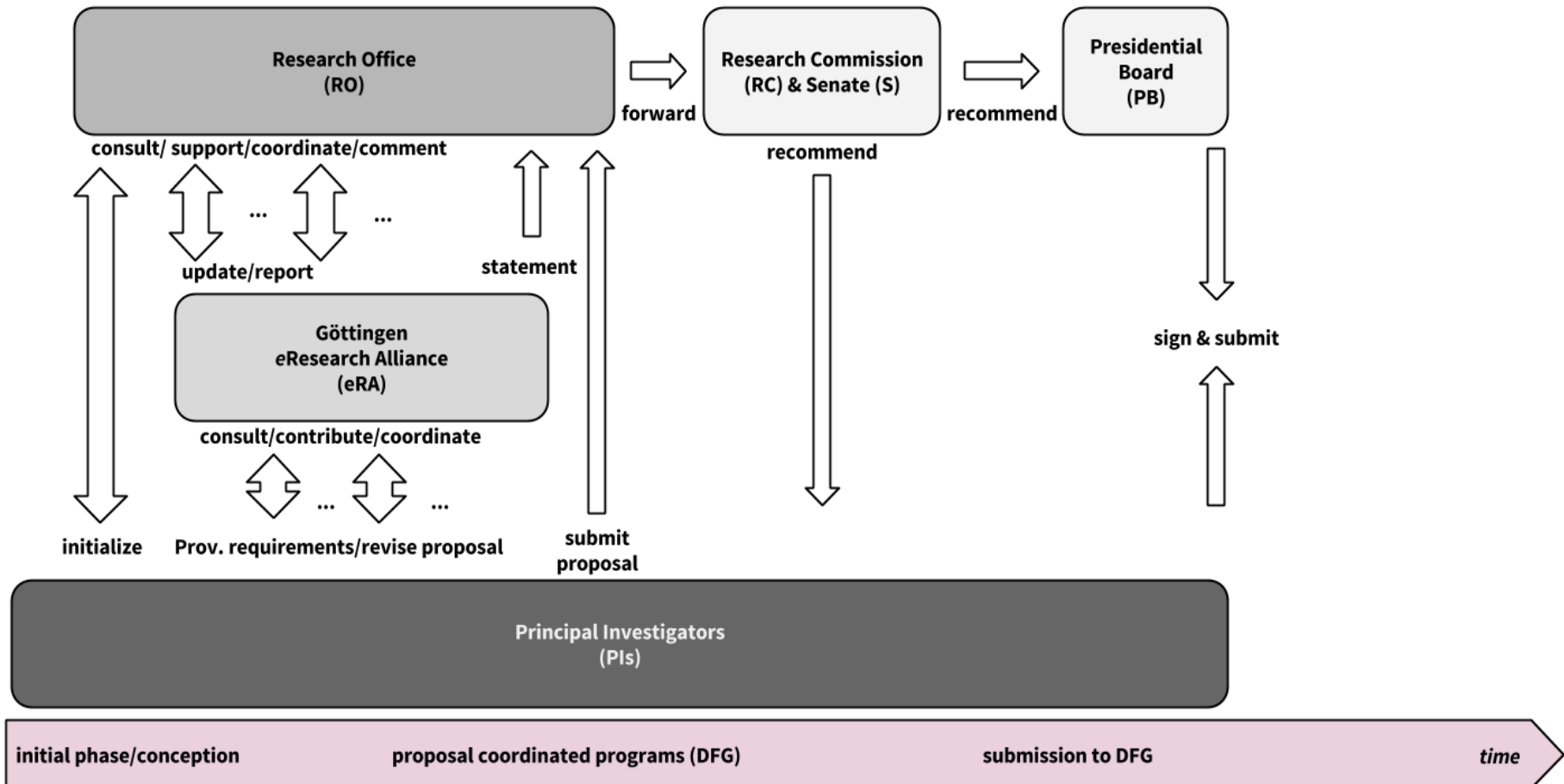
Forschung und Entwicklung

- Abteilungsleitung: Dr. Jan Brase
- Stellvertretende Abteilungsleitung: Dr. Mirjam Blümm, Daniel Kurzawe, Regine Stein

Die Abteilung Forschung und Entwicklung unterstützt den Forschungsprozess im Bereich von Forschungsinfrastrukturen, wissenschaftlichen Diensten und Forschungsdaten. Dazu zählen beispielsweise die Entwicklung von virtuellen Forschungsumgebungen, Unterstützung bei der Langzeitarchivierung von Forschungsdaten und Datenmanagement, Software-Entwicklung etc., aber auch die strategische und inhaltliche Beratung bei Forschungsanträgen. Dabei arbeitet die Abteilung eng mit den Forscherinnen und Forschern verschiedener Wissenschaftsdisziplinen zusammen, sowohl national als auch international. Ein besonderer Fokus liegt derzeit auf den fächerübergreifenden Themen „Digital Humanities“ und „e-Research“.

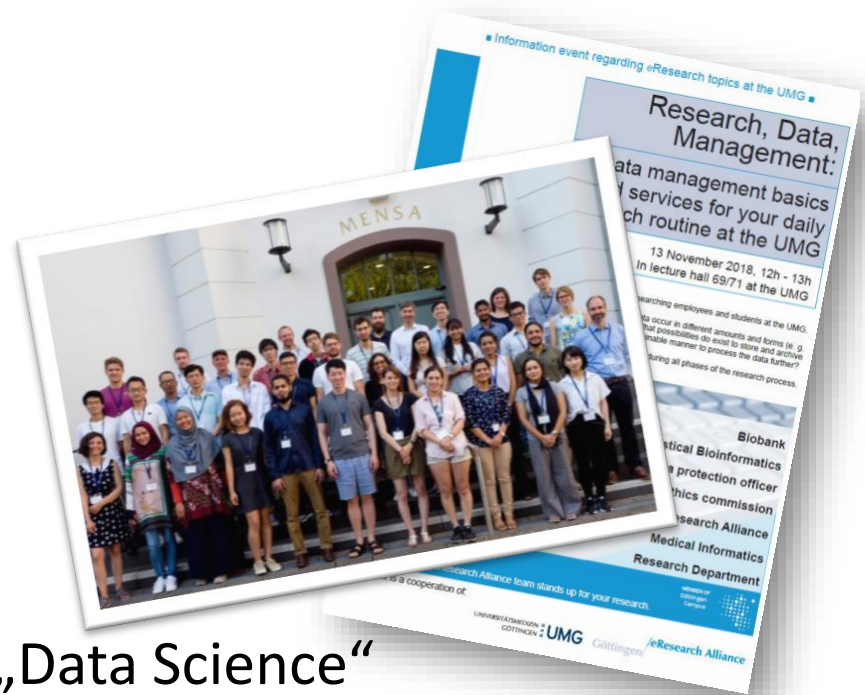
DIENTE

Zusammenspiel der Akteure – Bsp. Antragstellung



Schulungen

- Informationsveranstaltungen
- Schulungen für den wissenschaftlichen Nachwuchs
 - Angepasst an die Fachdisziplin
 - Informationsmaterial
 - Internationale Sommerschule „Data Science“ im Rahmen der Short-Term-Programms
- Workshops



eRA Training und Beratung - Ziele

- Bewusstmachung von FDM-Prinzipien, Vorteilen, Anforderungen und existierenden **Lösungen**
- Unterstützung der Forschenden bei der Nutzung von FDM-Services
- Sammeln von Anforderungen hinsichtlich weiterer Services oder Funktionalitäten
- Sichtbarmachung der eResearch Alliance als Ansprechpartner und Vermittlungsstelle bei Fragen zu FDM-bezogenen Themen

eRA - Vernetzung und Beteiligung

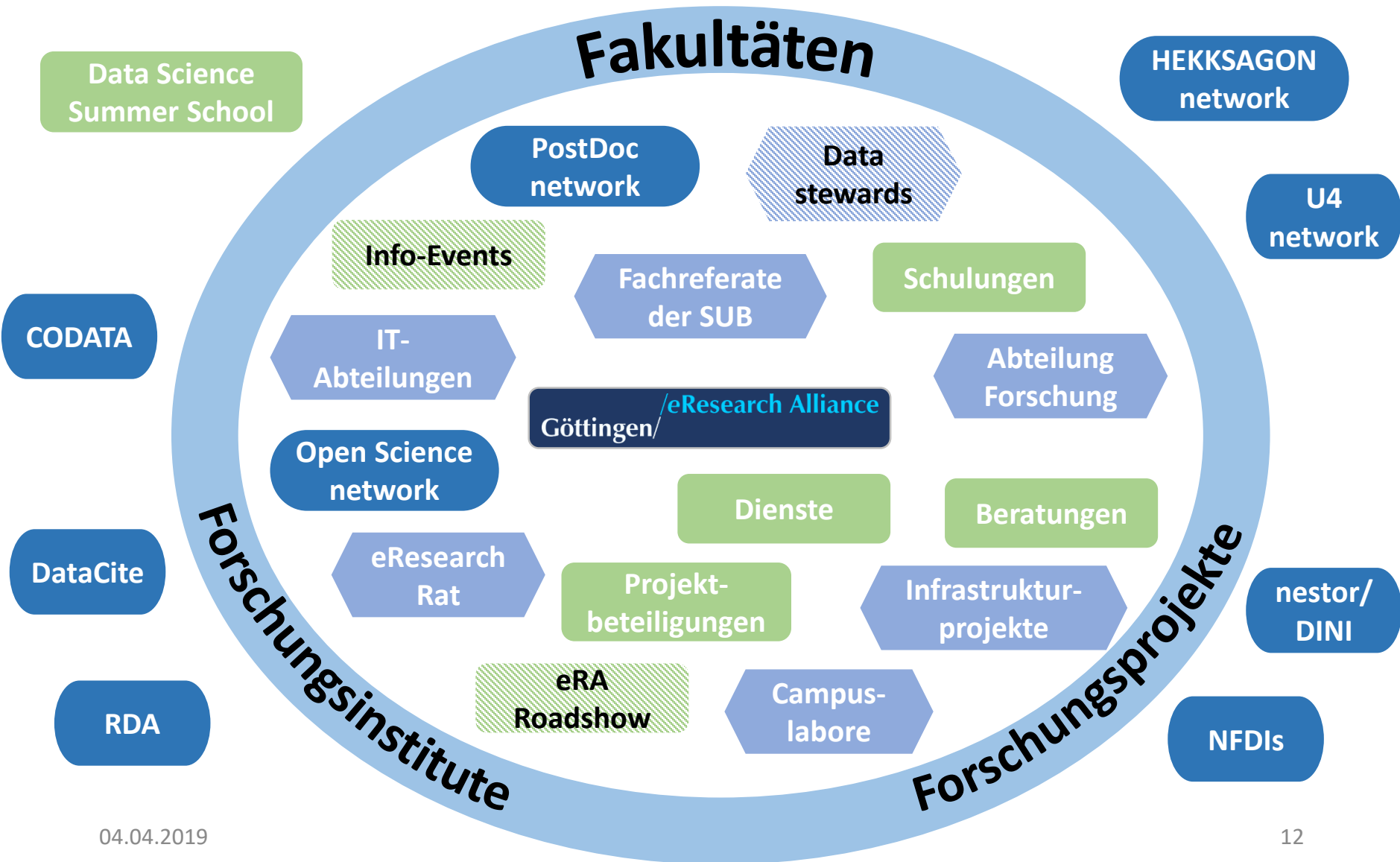
- **Projekt-Beteiligungen**

- GRAcE (Göttingen Research Data Exploratory)
 - Konzepterstellung zur besseren Planbarkeit des zukünftigen Finanzbedarfs für Ressourcen und Personal im wissenschaftlichen Forschungsdatenmanagement
- OLA-HD – Ein OCR-D-Langzeitarchiv für historische Drucke
 - LZA-Lösung mit PIDs für digitalisierte Objekte
- Social Sciences and Humanities Open Cloud
 - u. a. Integration des Repositoriums

- **SFB-Beteiligungen**

- u. a. SFB 755, SFB 990, SFB 1190, SFB 1286
 - Aufgaben: Datenmanagement, Datenmigration, Entwicklung und Management der Datenplattformen

Göttingen eResearch Alliance - Vernetzung



GÖTTINGENRESEARCHONLINE

Publications

Publikations-
daten-
management

Dspace-CRIS

Data

Forschungs-
daten-
repositorium

Dataverse

Instruments

Großgeräte-
portal

openIRIS

Plan

Daten-
management-
planung

RDMO

...

weitere
Services

GÖTTINGENRESEARCHONLINE

Publications

Publikations-
daten-
management

Dspace-CRIS

Data

Forschungs-
daten-
repositorium

Dataverse

Instruments

Großgeräte-
portal

openIRIS

Plan

Daten-
management-
planung

RDMO

...

weitere
Services

GRO Publikationsdatenmanagement - Ziele

- ✓ Zeitgemäßes Publikationsdatenmanagement für die Uni Göttingen
- Verknüpfung mit bestehendem Forschungsinformationssystem (FIS)
- ✓ Einmalige Eingabe von Publikationsdaten
- ✓ Möglichst automatisierte Importe von Publikationsdaten
- Umfassende Datenbasis – Hochschulbibliographie
- ✓ Anbieten von persönlichen Publikationslisten in fachspezifischen Zitationsstilen
- ✓ Maßgeschneiderte Publikationslisten zum Einbinden in Webseiten

GRO Publikationsdatenmanagement

Prof. Dr. Jan Muntermann

Status: Researcher University Göttingen
 ORCID: <https://orcid.org/0000-0002-1470-6042>
 GRO-ID: rp31010

Vorauswahl

Selected: All

Typ: Auswahl Typ

Erscheinungsdatum: Auswahl Datum

AutorIn/Autor: Auswahl AutorIn/Autor

Optionen

Zitationsstil: GRO Anlehn, APA, Chicago, MLA

Einbinden

JavaScript

```
<script type="text/javascript" charset="UTF-8">
```

Link

```
<a id="gro:embed" href="http://grodev.sub.uni-goettingen.de/...">
```

Export

Sie können ausgewählte Publikationen in verschiedenen Formaten exportieren.

Export Modus aktivieren

GEORG-AUGUST-UNIVERSITÄT GÖTTINGEN

Professur für Electronic Finance und Digitale Märkte

STARTSEITE TEAM LEHRE FORSCHUNG AKTUELLES AUSZEICHNUNGEN & PREISE KONTAKT

» TEAM » PROFESSURINHABER » PROF. DR. JAN MUNTERMANN

Prof. Dr. Jan Muntermann

Kurzlebenslauf

- Seit 2010: Universitätsprofessor, Professur für Electronic Finance und Digitale Märkte, Georg-August-Universität Göttingen
- 2008–2010: Juniorprofessor, Juniorprofessur für E-Finance & Securities Trading, Goethe-Universität Frankfurt
- 2007–2008: Research Associate, E-Finance Lab, Frankfurt
- 2007: Gastwissenschaftler, London Business School
- 2002–2007: Wissenschaftlicher Mitarbeiter und Doktorand (Dr. rer. pol.), Goethe-Universität Frankfurt
- 2005: Gastwissenschaftler, Microsoft Research, Cambridge (UK)
- 1997–2002: IT-Berater und Entwickler, Interactive Data AG, Application Development

Ausgewählte Publikationen

- Siering, M., Muntermann, J. & Rajagopalan, B. (2018). Explaining and predicting online review helpfulness: The role of content and reviewer-related signals. *Decision Support Systems*, 108, 1–12. doi: <https://doi.org/10.1016/j.dss.2018.01.004>
- Eichhoff, M. & Muntermann, J. (2016). Stock Analysts vs. the Crowd: Mutual Prediction and the Drivers of Crowd Wisdom: Mutual prediction and the drivers of crowd wisdom. *Information & Management*, 53(7), 835–845. doi: <https://doi.org/10.1016/j.im.2016.03.008>
- Gregory, R. W., Keil, M., Muntermann, J. & Mähring, M. (2015). Paradoxes and the Nature of Ambidexterity in IT Transformation Programs. *Information Systems Research*, 26(1), 67–80. doi: <https://doi.org/10.1287/isre.2014.0554>
- Roßnagel, H., Zibuschka, J., Oliver Hinz & Muntermann, J. (2014). Users' Willingness-to-Pay for Web Identity Management Systems. *European Journal of Information Systems*, 23(1), 36–50. doi: <https://doi.org/10.1057/ejis.2013.33>
- Gregory, R. W. & Muntermann, J. (2014). Research Note Heuristic Theorizing: Proactively Generating Design Theories. *Information Systems Research*, 25(3), 639–653. doi: <https://doi.org/10.1287/isre.2014.0533>
- Nickerson, R. C., Varshney, U. & Muntermann, J. (2013). A Method for Taxonomy Development and its Application in Information Systems. *European Journal of Information Systems*, 22(3), 336–359. doi: <https://doi.org/10.1057/ejis.2012.26>
- Groth, S. S. & Muntermann, J. (2011). An intraday market risk management approach based on textual analysis. *Decision Support Systems*, 50(4), 689–691. doi: <https://doi.org/10.1016/j.dss.2010.08.019>

Georg-August-Universität Göttingen
 Wirtschaftswissenschaftliche Fakultät
 Professur für Electronic Finance und Digitale Märkte

Prof. Dr. Jan Muntermann
 Platz der Göttinger Sieben 5
 37073 Göttingen

+49 (0)551 / 39-20043
 +49 (0)551 / 39-20041
 MZG 7.142 (Loggen)

muntermann@wiwi.uni-goettingen.de

GÖTTINGENRESEARCHONLINE

Publications

Publikations-
daten-
management

Dspace-CRIS

Data

Forschungs-
daten-
repositorium

Dataverse

Instruments

Großgeräte-
portal

openIRIS

Plan

Daten-
management-
planung

RDMO

...

weitere
Services

Metrics

518 Downloads

Contact Share

Publish your research data! Search, find, and cite data from the Göttingen Campus and beyond.

Göttingen Research Online is an institutional repository for the publication of research data at the Göttingen Campus. It is managed by the Göttingen eResearch Alliance, a joint group of SUB and GWDG. If you are interested in publishing your data here, please see our author instructions and get in touch with us. See our Quick Start Guide

Search this dataverse...

Find

Advanced Search

+ Add Data

  **Dataverses (9)**
  **Datasets (15)**
  **Files (193)**

Dataverse Category

Research Project (5)

Researcher (2)

Department (1)

Research Group (1)

Publication Year

2018 (13)

2019 (10)


2017 (1)

Author Name

Elsner, Ines (2)

1 to 10 of 24 Results

Sort ▾

Posters presented at "Workshop zu Forschungsdatenmanagement und -infrastruktur in DFG-Sonderforschungsbereichen", 26./27. November 2018 in Göttingen 



Feb 19, 2019 - GRACe

Roertgen, Steffen; Harald Kusch; Claudia Engelhardt; Sven Bingert; Valeria Savin; Inga Kraus; Ortrun Brand; Jens Dierkes; Constanze Curdt; Christian Löschen; Johanna Vompras; Thilo Paul-Stüve; Silke Schwandt, 2019, "Posters presented at "Workshop zu Forschungsdatenmanagement und -infrastruktur in DFG-Sonderforschungsbereichen", 26./27. November 2018 in Göttingen", <https://doi.org/10.25625/22Y1WC>, Göttingen Research Online, V3, UNF:6:RSuXNM0uujDGkfjV8dchtA== [fileUNF]

Posters presented at "Workshop zu Forschungsdatenmanagement und -infrastruktur in DFG-Sonderforschungsbereichen", 26./27. November 2018 in Göttingen. Contents of posters were provided by the authors mentioned on the posters (see "Poster und Autoren.xlsx" and Producers). More info...

Objektliste Huldigungspraesente 



Feb 12, 2019 - Ines Elsner Dataverse

Elsner, Ines, 2019, "Objektliste Huldigungspraesente", <https://doi.org/10.25625/9DXDBH>, Göttingen Research Online, V1

GRO Forschungsdatenrepositorium - Ziele

- ✓ Institutionelles Forschungsdatenrepositorium für den Göttingen Campus
 - ✓ Granulare Rechteverwaltung für nicht publizierte Daten
 - ✓ Anpassbare Selektion von umfangreichen Metadatensätzen
 - ✓ Vergabe von persistenten Identifikatoren (DOI) bei Publikation
- ✓ Disziplinübergreifende Standardlösung bei nicht vorhandenen disziplinspezifischen Repositorien
- ✓ Speicherung, Austausch, Publikation von Forschungsdaten

- Exportfunktionalitäten zum Transfer in externe Repositorien
- Verknüpfung mit Publikationsdatenmanagement

GÖTTINGENRESEARCHONLINE

Publications

Publikations-
daten-
management

Dspace-CRIS

Data

Forschungs-
daten-
repositorium

Dataverse

Instruments

Großgeräte-
portal

openIRIS

Plan

Daten-
management-
planung

RDMO

...

weitere
Services

GRO Großgeräteportal - Ziele

- Campusweite Erfassung und Verwaltung von Großgeräten
- Anpassbare Übersicht als Information für Forschende und Qualitätskontrolle bei Drittmittelanträgen
- Zentrale Informationsstelle für Verantwortlichkeiten, Verfügbarkeiten und Spezifikationen
- Buchungsfunktionalität für Forschende am Campus

Zusammenfassung und Ausblick

- Synergien der forschungsorientierten Infrastrukturen geschaffen
 - Zentrale Anlaufstelle für eResearch
 - Regelmäßiger Austausch mit allen Forschungsinstitutionen am Göttingen Campus
 - Bündelung existierender Angebote, Ressourcen, Know-how
 - Kerngeschäft: Beratung, Schulung und Vermittlung
 - Support für Forschungsverbünde und Fakultäten
 - Geplante weitere Sichtbarmachung und Vernetzung über Göttingen Research Online und offene Schulungen

www.eresearch.uni-goettingen.de

info@eresearch.uni-goettingen.de

Vielen Dank! Fragen?

Timo Gnad, Daniel Beucke,
Jan Brase, Philipp Wieder

SUB Göttingen / GWDG

gnadt@sub.uni-goettingen.de

